

# Blue BOOK

## ▶ 러시아중앙아시아학과 ◀

Кафедра Российских и  
Центрально-Азиатских исследований



2026

### 목차

#### FAQ

#### 신입생 핸드북이란?

인문국제학대학	대학개요
	대학구성

러시아어중앙아시아학과	소개
	교육목표
	학생현황

학사안내	학업과정
	이수학점 체계
	수강꾸러미
	수강신청
	수강정정
	수강포기

	전자출결시스템
	성적관련 안내
	졸업기준
	휴학, 복학
	학점에 대한 이의제기
	러시아중앙아시아학과 교과과정
	학생증발급
	봉사활동

#### 학업안내

	학생상담
	학업장애
	졸업예정학기 취업확인 및 출석인정
	면학
	Compass K
	건강 및 상담
	단과대 학생회
	전공학생회(학생회)
	신입생 오리엔테이션

<b>학교생활</b>	전공소식
	학생증
	대학 건물 출입
	강의실 사용
	도서관
	분실물
	긴급사항 알림
	교내 긴급사항 발생시 요령
	재난대피훈련
	공휴일
교내주차	
<b>기준, 절차, 정책 및 규정</b>	행동수칙
	학업태도
	평등 및 균등 기회
	차별 및 따돌림 금지
	성차별, 성희롱 금지
	주류 및 약물
	흡연
	위험물 반입 금지
	학교시설 이용
	각종연락처
학과 사무실	
인문국제학대학 행정팀	
2026년 학사일정	
<b>알찬 대학생활을 위한 권장사항 3가지</b>	
	<b>지도</b>

## FAQ

**Q** 1학년 신입생입니다. 수강신청은 어떻게 하는 건가요?

**A** 1학년은 자동으로 수강신청이 이루어집니다. 2학년부터는 스스로 수강신청을 해야 하며, 인터넷 주소창에서 <http://sugang.kmu.ac.kr>을 통해 수강신청을 할 수 있습니다.

**Q** 1학년 신입생입니다. 저의 지도교수님은 누구인가요? 무엇을 지도 받을 수 있나요?

**A** 에드워드 시스템 → 학사행정 → 학적기본관리 → 신상정보 → 지도교수확인기능을 통해 확인할 수 있으며, 적어도 매 학기 1회 이상 면담을 권합니다. 지도교수는 여러분의 학업 전반적인 부분에 대해 여러분 편에서 상담과 조언을 구해주실겁니다.

**Q** 1학년 신입생입니다. 우리 학과에 대해 더 상세히 궁금한 점은 어떻게 알아 볼 수 있나요?

**A** 첫 번째는 핸드북과 학과 홈페이지를 살펴본 후 그래도 궁금한 부분이 있다면, 학과 사무실을 방문하여 확인할 수 있습니다.

**Q** 우리 전공학과에 건의 사항이 있습니다. 어떻게 해야하나요?

**A** 우리 전공학과 학생회에 연락하면 됩니다. 학생회는 여러분의 의견을 수렴하여 단과대 학생회 및 전공교수회에 전달할 것입니다.

**Q** 관심분야에 따라 동아리 활동을 하고 싶은데 어떻게 해야하나요?

**A** <동아리> 학교홈페이지 → 학생서비스 → 학생활동 → 계명대학교 총 동아리 연합회, <스터디> 학교홈페이지 → 열린마당 → 함께해요 → 스터디모집

**Q** 군입대 영장이 나왔습니다. 휴학 절차는 어떻게 진행하나요?

**A** 우리나라를 지켜줄 그대에게 미리 고맙습니다. 절차: EDWARD시스템 → 학사행정 → 학적 → 학적변동관리 → 휴학신청 (입영일 2주전부터 신청가능 하며 입영통지서를 스캔하여 첨부)

**Q** 이런저런 이유 때문에 학업이 너무 힘들어요. 도움 받을 수 있는 방법을 알 수 있다면 열심히 하고 싶은데 어떻게 하나요?

**A** 지도교수님에게 면담을 신청하세요. 혹은 학생상담센터를 통해 상담을 받아도 좋습니다.

**Q** 우리 학과학생들 모두와 공유할 정보를 나누고 싶은데 어떻게 할 수 있나요?

**A** 홈페이지, 블로그, 카톡방 등 상세정보 표시

**Q** 학과의 졸업기준이 있나요?

**A** 전공과목 러시아어 강의 1과목 이상 이수하거나 토르플 1단계 이상 취득하여야 합니다.

**Q** 저는 외국인 학생입니다. 학업에 최선을 다하고 있습니다. 그러나 조금 도움이 필요합니다. 어떻게 도움 받을 수 있나요?

**A** 외국인 학생회나 러시아중앙아시아학과 De, Edward 교수님에게 도움을 청하세요.

## 학생 핸드북이란?

## 인문국제학대학

대학개요

대학구성

## 러시아중앙아시아학과

소개

교육목표

연혁

학생현황

“성공은 열심히 노력하며 기다리는 사람에게 찾아온다.  
Everything comes to him who hustles while he waits.”

-토마스 에디슨 Thomas A. Edison

## 1. 학생 핸드북이란?

본 핸드북은 러시아중앙아시아학과 학생으로서 기본적으로 반드시 숙지해야 할 학사정보, 행정절차, 학생행동지침, 기본규정 등을 담고 있다.

## 2. 인문국제학대학

### 1) 대학개요

'진리와 정의와 사랑의 나라'를 추구하는 계명대학교의 교육이념 아래 수준 높은 인문국제학 교육을 통하여 먼저 국민의 한 사람으로서 갖추어야 할 기본적인 소양을 충실히 체득하게 하고, 이를 기반으로 글로벌 시대를 선도할 수 있는 국제적 전문지식을 갖춘 능동적이고 역량있는 세계시민 양성을 미션으로 삼고 있으며 교육목표는 “국제적 감각을 갖춘 도전적 지식인 양성, 창의적 사고를 지닌 국제전문가 양성, 윤리적 소양을 갖춘 전인적 지도자 양성”이다.

### 2) 대학구성

한국어문학부(국어국문학전공, 한국어교육전공), 영어영문학과, 독일유럽학과, 중국어중국학과, 일본어일본학과, 러시아중앙아시아학과, 스페인중남미학과, 사학과, 기독교학과, 철학과, 문예창작학과, 미극학전공

## 3. 러시아중앙아시아학과

### 1) 소개

러시아중앙아시아학과는 러시아 언어와 문학 중심에서 러시아 및 중앙아시아의 정치, 경제, 사회, 문화, 역사 등 교육의 범위와 연구지역을 확대하여 명실상부한 실무 지역전문가 양성을 목표로 삼고 있다. 특히, 본 학과는 2002년 국내 최초로 외국어로서 러시아어 능력 시험인 TOFEL을 도입하여 능숙한 러시아어 구사 능력에 주안점을 두고 교과목을 운영

하고 있다. 아울러 러시아 상트페테르부르크 국립대학교, 우드무르트 국립대학교, 키르기스스탄 국립대학교 등과 교환학생 제도를 운용 중이며, 우즈베키스탄 타슈켄트 국립대학교에서 하계연어연수를 실시하는 등 러시아어에 특화된 프로그램을 진행 중이다. 또한, 러시아 및 중앙아시아에 대한 지역학 강의와 실무형 융합 교육을 통해 외교부 등이 주최하는 각종 대외 공모전에서 입상하는 등 지역전문가로 성장하고 다양한 진로를 개발할 수 있도록 지원하고 있다.

### 2) 교육목표

- I. 능숙한 러시아어 구사가 가능한 언어 전문가 양성
- II. 러시아 및 중앙아시아 지역 전문가 양성
- III. 언어와 지역 지식을 융합한 실무 전문가 양성

## 학사안내

학업과정

이수학점 체계

수강꾸러미

수강신청

수강정정

수강포기

전자출결시스템

성적관련 안내

졸업기준

휴학복학

학점에 대한 이의제기

러시아중앙아시아학과 교과과정

학생증발급

봉사활동

“준비 여부에 관계없이, 열망을 실현하기 위한 명확한 계획을 세우고 즉시 착수하여 그 계획을 실행에 옮겨라.

Create a definite plan for carrying out your desire and begin at once, whether you are ready or not, to put this plan into action.”

-나폴레옹 힐 Napoleon Hill

## 4. 학사안내

### 1) 학업 과정

학교홈페이지(<http://www.kmu.ac.kr/>) → 대학/대학원 → 대학안내 → 인문국제학대학 러시아중앙아시아학과 → 교육과정 → 강의명을 선택하여 해당 교과목에 대한 설명 열람가능

### 2) 이수학점 체계

#### 1. 학번, 학점

가. 학번: 학생 개인의 고유번호로서 대학에서 가장 많이 사용되므로 본인 학번은 꼭 알고 있어야 함

1) 학번 조회방법: 학교 홈페이지→EDWARD 포털(<http://portal.kmu.ac.kr/>)→**학번찾기**

2) 로그인 방법: 아이디(학번), 비밀번호(생년월일 6자리)

- 초기 비밀번호로 수강신청시스템 접속 시 비밀번호 변경 화면으로 전환되니 수강신청 전 비밀번호 분실/변경 버튼을 클릭하여 비밀번호를 사전에 변경하기 바랍니다

(아래 4. 수강신청 마. 수강신청 안내를 참고)

나. 학점: 과목의 수업시간에 따른 기준임

- 학점은 과목별로 정해져 있으며, 과목마다 일정한 성적이 되지 않으면 실격처리 되고, 실격된 과목은 이수 학점으로 인정되지 않음

0 학점	채플, 졸업논문 등의 과목으로 학점은 없으나 필수과목인 경우 Pass(P학점)를 받아야 졸업할 수 있음
1 학점	한학기동안 주당 1시간의 이론수업 또는 주당 2시간의 실험·실습·실기과목
2 학점	한학기동안 주당 2시간의 이론수업 또는 주당 4시간의 실험·실습·실기과목 다만, 예·체능계열의 경우 주당 3시간의 실기·실습과목을 2학점으로 할 수도 있음
3 학점	한학기동안 주당 3시간의 이론수업 또는 주당 6시간의 실험·실습·실기과목 단, 예·체능계열의 경우 주당 4시간의 실기·실습과목을 3학점, 실용음악음향전공은 주당 3시간(강의 2시간+실기 1시간)을 3학점으로 할 수도 있음

- 대학생활을 정상적으로 이수하기 위하여 1년에 2학기씩 총 4년 동안 8학기[의과대학은 의예과 4학기, 의학과 8학기, 건축학전공(5년제, 10학기), 약학대학(6년제, 12학기)]를 거쳐야 함

- 각 학과(전공)별로 정한 120학점(의예과는 80학점, 의학과는 160학점, 건축학전공은 165학점, 약학과, 제약학과는 216학점) 이상을 이수하여야 졸업할 수 있음

: 공통교양, 균형교양, 전공기초, 전공선택(필수) 등은 정해진 기준에 따라 이수하여야 함

#### 2. 교육과정

- 대학에서 이수하여야 할 과목은 필수적으로 이수해야 하는 필수과목과 본인이 선택하여 이수하는 선택과목으로 구분하고 있으며, 영역별로는 전공기초, 전공(전공필수, 전공선택, 전공인정), 교양(공통교양, 균형교양, 일반교양), 교직 과목으로 구분하고 있음

※ 전공기초과목, 전공필수과목이 없는 학과(전공)도 있음

#### ◆ 학점이수 체계: 120학점 이상 이수

[상세내용은 학교 홈페이지→대학생활→학사안내→졸업기준(일반학생) 참고]

과목구분		졸업필수 이수학점	
공통교양		12학점	
균형교양		18학점 이상	
일반교양		졸업학점에는 포함되나 필수 이수는 아님: 희망에 따라 이수	
전공	전공기초	학과(전공)별로 정해진 과목 이수: 일반학과(전공) 0~12학점, 공과대학 0~18학점	
	제1전공	54학점 이상	69학점 이상
	타전공	0~15학점 이상	
<b>계</b>		<b>120학점 이상</b>	

- 전공기초는 전공 이수학점에는 포함되지 않으나 전체 이수학점에는 포함
- 학과(전공)에서 정한 외국어과목 졸업요건을 충족하여야 함
- 간호학과, 의학과, 약학과, 제약학과, 건축학전공, Keimyung Adams College 등은 별도 이수기준을 따름

교과목 영역	이수 구분	과목별 학점	이수 학년	이수학점	비 고
교양	공통 교양	필수	0~3	1~2	12학점 - 1학년: 교양세미나와토론(3학점), 기독교외국어명인(2학점), 글로벌시티즌십(1학점), 채플(1),채플(2)(P/F평가)(0학점), COLLEGE ENGLISH(Ⅰ, Ⅱ, Ⅲ 중 지정 과목 이수)(3학점), AI와컴퓨팅사고(원격수업)(P/F평가)(1학점) - 2학년: 스마트비즈니스와창업기초(원격수업)(P/F평가)(2학점)
	균형 교양 및 일반 교양	선택	1~3	1~4	18학점 이상 - 균형교양과목(균형교양은 영역별 균형있게 이수 권장)과 일반교양과목 구분없이 18학점 이상 이수 ※ 간호학과의 균형교양 및 일반교양 이수 기준은 「간호대학 학사 규정」을 따름
	합계	-	-	-	30학점 이상 공통교양 12학점(필수) 및 균형교양 및 일반교양 18학점 이상 이수하여 총 30학점 이상 이수하여야 함
전공	전공 필수	필수	0~3	1~4	54~69 - 전공필수는 반드시 이수해야 함 - 졸업논문 등이 전공필수로 지정된 학과는 졸업논문 등을 반드시 통과하여야 함(전공필수가 없는 학과도 있음) - 학과에서 정한 졸업요건 충족 - 일반학과와 전공이수학점이 상이한 건축학과, 의과대학, 간호학과, 약학과, 제약학과는 학과별 졸업기준 참고
	전공 선택	선택	1~3		
교직과목	해당자 필수	2	2~4	22학점 - 사범대학생 및 교직이수 허가자는 교원자격 취득 관련 교직과목 이수과 실습 등을 이수하여야 자격증을 취득할 수 있음	

\* AI와컴퓨팅사고(1학점), 스마트비즈니스와창업기초(2학점) 과목은 2022학년도 신입생부터 필수임

\* 교직, 평생교육사, 군사학 등의 과목은 해당되는 학생이 이수하는 과목이며 졸업학점에 포함됨

◆ 전공필수 확인 방법

- 입학년도 전공필수과목 확인

: EDWARD 시스템→학사행정→수업→교육과정관리→연도별교육과정조회

- 전공필수과목은 입학 당시에 학과(전공)에 편성되어 있는 전공필수과목을 졸업 전까지 이수하여야 하며, 입학 이후 전공필수 과목이 전공선택 과목으로 변경되었거나 폐지되면 그 과목은 필수로 이수하지 않아도 됨

### 3. 수강꾸러미

■ **수강꾸러미 제도는** 당해학기 개설 대상 교과목에 대해 사전에 미리 수강신청을 해 봄으로서 자신이 취득한 학점과 졸업에 필요한 학점을 인지할 수 있고 실제 수강신청과 연계되어 수강신청이 용이하며, 조건을 충족한 과목은 자동수강신청 됨에 따라 수업계획을 사전에 충분히 검토할 수 있도록 하고자 시행하는 제도임

구분	주요 내용	비고
신청 방법	학교 홈페이지 상단 EDWARD 포털 ( <a href="https://portal.kmu.ac.kr">https://portal.kmu.ac.kr</a> ) EDWARD 시스템→학사행정→수업→수강신청관리→수강꾸러미신청	
수강신청 반영 확인 방법	EDWARD 시스템→학사행정→수업→수강신청관리→수강신청확인	EDWARD 시스템에서 확인 가능
신청 가능 학점	본인의 학기당 이수허용학점(수강신청 가능학점)내에서 신청 가능	
졸업자가진단 확인	EDWARD 시스템→학사행정→졸업→예비졸업사정관리→졸업자가진단(복수(부)전공포함)	

■ **수강꾸러미 신청된 과목을 자동 수강신청으로 적용하는 비율**

이수구분	1학기	2학기
교양(균형교양, 일반교양), 교직	70%	90%
전공과목(전공필수, 전공선택)	90%	95%

이수구분	수강꾸러미에 담은 인원이 해당비율 이하일 경우	수강꾸러미에 담은 인원이 해당비율 초과일 경우
교양교직	학과(전공) 불문하고 자동 수강신청 됨	자동 수강신청 안됨
전공과목	본인 전공과목(제1전공)에 한해 자동 수강신청 됨(타전공 과목은 수강꾸러미에서 일괄 수강신청이 적용되지 않음)	제 1 전 공 자 비 율 이 해 당 비 율 이 하 일 경 우 제1전공(제1전공 적용 후 여석이 있는 경우에 한해 복수전공자 적용)에 한해 자동 수강신청됨
		제 1 전 공 자 비 율 이 해 당 비 율 초 과 일 경 우 자동 수강신청 안됨

### 4. 수강신청

- 가. 수강신청 기간: 학사일정 참고
- 나. 수강신청 장소: 인터넷이 연결된 PC가 있는 곳
- 다. 수강신청 방법: 수강신청 시스템에서(<https://sugang.kmu.ac.kr>) 로그인(수강신청은 선착순입니다)
- 라. 수강신청 관련 안내 사이트: 학교 홈페이지→EDWARD 포털(<https://portal.kmu.ac.kr>)
  - 가) 강의시간표 조회: EDWARD 시스템→학사행정→수업→수강신청관리→강의시간표조회
  - 나) 강의시간표 변경 조회: EDWARD 시스템→학사행정→수업→수강신청관리→강의시간표변경조회
  - 다) 영구성적 조회: EDWARD 시스템→학사행정→성적→성적처리→영구성적조회
  - 라) 수강신청 내역 확인: EDWARD 시스템→학사행정→수업→수강신청관리→수강신청확인
- 마. 수강신청
  - 가) 수강신청은 수강여석이 있을 경우 선착순으로 수강신청이 됨
    - 나) 초기 비밀번호로 수강신청 시스템 접속 시 비밀번호 변경 화면으로 전환되니, 수강신청 전 비밀번호 분실/변경 버튼을 클릭하여 비밀번호를 사전에 변경하기 바람
    - 다) 비밀번호 변경 방법: ① 아이디(학번) + 최초 비밀번호(생년월일 6자리) 로그인 → ② 본인 확인 및 인증 절차 진행 후 비밀번호 변경 → ③ 변경된 비밀번호로 로그인 → ④ 개인정보 동의(개인정보 수집/이용/제공에 대한 안내 및 동의) 확인
  - 라) 수강신청은 학생 스스로가 수강할 과목을 결정한 후 그 과목을 직접 수강신청 하여야 함.
    - ※ 1학년(당해년도 신입생)의 경우, 필수 이수 과목에 한하여 교무·교직팀에서 일괄 수강신청을 하며 이 과목들은 수강 변경이 불가능함
    - 1) 일괄 수강신청과목: 공통교양, 1학년 전공필수(학과 요청이 있는 경우에 한함)
    - 2) 일괄 수강신청과목 이외의 과목: 전공선택, 공통교양을 제외한 교양과목은 본인이 수강신청 기간 또는 수강정정 기간에 수강신청 하여야 함
    - 3) 일괄 수강과목 확인: EDWARD시스템→학사행정→수업→수강신청관리→수강확인서출력
  - 마) 수강신청 이후에도 학교 및 교수 개인 사정 등으로 담당교수는 변경될 수 있음
  - 바) 교수학습개발센터에서 운영하는 원격수업은 2과목(6학점) 수강가능
    - 단, 원격으로 진행되는 공통교양 과목은 2과목에 포함되지 않으며, 원격수업별로 지정된 영역(강의시간에 표시됨)이 동일한 경우, 중복 수강신청할 수 없음
  - 사) 수강신청 가능 학점
    - 1) (2024학년도 입학생부터) 학기당 18학점, 학년당 34학점까지
    - 2) (2023학년도 입학생까지) 학기당 20학점, 학년당 36학점까지
    - 3) 수강신청 가능학점 별도 적용 학과

- 사범대학 소속 학과, 간호학과, 건축학과는 학기당 20학점, 학년당 36학점을 초과하여 이수할 수 없으며, 의학과, 약학부, 약학과, 제약학과는 학기당 24학점, 의예과는 학기당 21학점을 초과하여 이수할 수 없음(학년당이라 함은 등록회수로 1~2회, 3~4회, 5~6회, 7~8회를 각 단위 학년으로 함)

- 공과대학 학생 중 교직이수허가를 받은 학생, 사범대학 편입학생은 2학년부턴 학기당 2학점, 학년당 4학점까지 추가로 이수할 수 있음
- 교직 복수전공 이수 허가를 받은 학생은 제2전공의 교과교육영역(각 교과교육론, 각 교과교재연구 및 지도법, 각 교과논리 및 논술) 과목과 교육실습, 교육봉사 과목에 한하여 이수허용학점을 초과하여 수강신청할 수 있음
- 학군사관 후보생 과정의 학생이 수강하는 군사학과목과 외국인 4학년 편입생이 수강하는 과목은 이수허용학점제한을 적용하지 않음
- 직전학기 성적이 평점평균(F학점과 이수포기학점 포함) 4.25 이상인 학생은 다음 학기에 3학점까지 초과하여 수강신청할 수 있다. 다만 의예과, 의학과, 건축학전공, 약학과와 제약학과는 제외함
- 위 조건에 해당되는 자가 수강할 수 있는 최대 학점은 학기당 6학점을 초과할 수 없음

4) 입학년도, 학과별 수강신청 가능학점 외 초과 이수허용학점

<ul style="list-style-type: none"> <li>- 공과대학 학생 중 교직이수허가를 받은 학생, 사범대학 편입학생은 2학년부턴 학기당 2학점, 학년당 4학점까지 추가로 이수할 수 있음</li> <li>- 교직 복수전공 이수 허가를 받은 학생은 제2전공의 교과교육영역(각 교과교육론, 각 교과교재연구 및 지도법, 각 교과논리 및 논술) 과목과 교육실습, 교육봉사 과목에 한하여 이수허용학점을 초과하여 수강신청할 수 있음</li> <li>- 학군사관 후보생 과정의 학생이 수강하는 군사학과목과 외국인 4학년 편입생이 수강하는 과목은 이수허용학점제한을 적용하지 않음</li> <li>- 직전학기 성적이 평점평균(F학점과 이수포기학점 포함) 4.25 이상인 학생은 다음 학기에 3학점까지 초과하여 수강신청할 수 있다. 다만 의예과, 의학과, 건축학전공, 약학과와 제약학과는 제외함</li> <li>- 위 조건에 해당되는 자가 수강할 수 있는 최대 학점은 학기당 6학점을 초과할 수 없음</li> </ul>
--

- 5) 수강하고자 하는 과목의 담당교수가 부모인 경우는 가급적 수강하지 않고 다른 과목을 수강 바람
- 6) 학기성적우수장학생은 장학규정시행세칙 제3조(성적우수장학생)제2항에 따라 직전 학기에 과목실적 없이 14학점 이상 취득하여야 하며 평균평점과 공인외국어 점수를 반영하여 선발함[문의: 장학복지팀, 580-6093]

아) 재수강 관련

- 1) 과목번호 또는 과목명이 동일하며, 취득성적이 C+ 이하인(F 학점 포함) 경우에 재학 중 최대 2회까지 재수강할 수 있음(단, 재수강하여 F를 받는 경우는 제한 횟수에 미포함)
- 2) 재수강하여 취득한 성적과 이전에 취득한 성적을 비교하여 높은 성적을 평점평균에 반영하며, 성적이 동일한 경우 최근 성적을 반영함(학점 및 이수구분도 취득 성적에 따라 변경될 수 있음)
- 3) 재수강한 과목의 성적은 A0를 초과할 수 없음
- 4) 재수강으로 인하여 평점평균에 반영되지 못한 교과목에 대해서는 'R(Retake)'로 표기하고 취득학점에는 포함하지 않음
- 5) 재수강하고자 하는 과목이 폐지된 경우에는 재수강이 불가함
- 6) 단, 교과목이 폐지되어 재수강 할 수 없고 취득성적이 C+이하(F학점 포함)인 경우 졸업예정학기(8학기 이상)인 학생에 한하여 재학기간 내 총 6학점까지 해당 과목의 학점을 포기할 수 있으며 교과목에는 'W(Withdraw)'로 표기함
- 7) 성적증명서 발급: 수강신청하여 취득한 모든 과목(F학점 과목 포함)이 성적표에 표시됨  
: 학교 홈페이지→대학생활→학사안내→증명서 발급안내(증명서발급 방법) 참고
- 8) 매학기 시작 전(1월, 7월)에 학교 홈페이지 수강신청 안내 공지를 확인하여야 함

5. 수강정정

수강정정 기간에는 추가 개설되는 과목, 수강신청 기간에 신청한 과목의 변경, 기존 개설 과목 중 수강허가인원 증원과목, 원격수업, 수강허가인원의 여석이 있는 과목의 수강신청을 할 수 있음

6. 수강포기

- 수강신청한 교과목을 계속 이수할 수 없다고 판단될 경우 당해학기에 이미 신청한 교과목의 수강을 포기할 수 있음(기간 이후 삭제 불가)
- 수강포기 기간: 추후 학교 홈페이지 공지
- 수강 포기한 과목은 연간 이수허용학점에 포함됨
- 1학년 학생은 일괄 수강신청 된 공통교양과목은 수강포기 할 수 없음

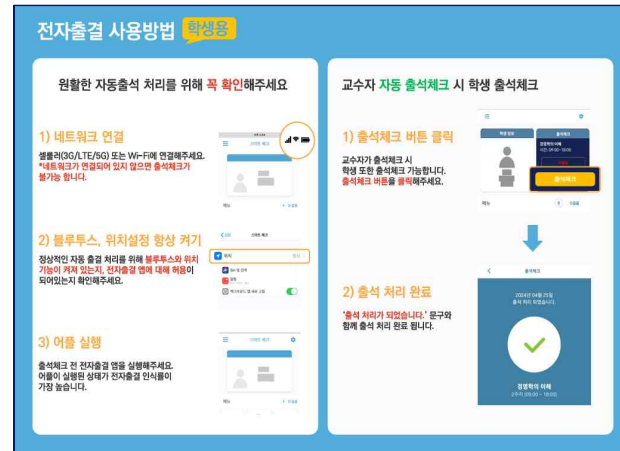
7. 전자출결시스템

- 가. 전자출결시스템: 모바일(앱)과 블루투스 방식을 활용한 자동 출결 처리 시스템
- 나. 모바일(앱)을 사용한 전자출결을 위한 필수 사항
- 스마트 전자출결 모바일(앱) 설치, 블루투스 기능 필수(네트워크 불필요)
- 전자출결시스템 모바일(앱) 설치 방법

안드로이드용 설치: Play 스토어에서 "계명대학교 전자출결" 검색 후 설치  
아이폰(iOS)용 설치: 앱스토어에서 "계명대학교 전자출결" 검색 후 설치

다. 출석체크 방법

- 1) 수업에 들어가기 전, 스마트폰에 전자출결 App 설치
- 2) 전자출결 App에 로그인 하고 교수님의 전자출결 체크에 따라 자신이 자동출석 처리되었는지 스마트폰을 통해 확인
  - 가) 교수님이 [자동출석체크] 버튼을 누르면 교수님과 학생의 휴대폰이 블루투스를 통해 자동으로 출결을 처리하며, 출석 처리가 완료된 경우에는 '출석처리가 되었습니다.' 라는 메시지가 표시됨(자동 출석체크로 인식이 되지 않을 경우, 학생이 어플 메인화면에 [출석체크] 버튼이 표시되며 학생이 버튼을 눌러 출석체크를 할 수 있음)
  - 나) 아이폰(iOS) 사용자는 PUSH메시지 수신에 따른 스마트폰 화면 슬라이딩 동작이 필요함(안드로이드 제외)
- 3) 출결사항 오류가 발생할 경우 즉시 수업 시간 중 교수님께 출결처리 수정을 요청



※ 상세한 내용은 학교홈페이지→공지사항(학사)→(학생용)전자출결시스템 사용방법 안내] 붙임 파일을 참조하기 바람

**8. 성적관련 안내**

- 가. 성적평가
  - 교과목의 성적은 교과목 담당교수가 시험성적, 과제, 출석상황, 학습태도 등을 종합하여 평가함(강의계획서의 성적평가 기준 참고 바람)
- 나. 성적평가 기준
  - 실험,실습, 실기, 현장실습 및 이에 준하는 특수 교과목의 성적과 조기취업자의 성적은 별도 방법으로 평가할 수 있음
  - 학기당 수업시간의 1/3(다만, 체육특기자는 1/2)을 초과하여 결석하면 해당 교과목의 성적은 실격(F)으로 처리함
- 다. 학업성적의 등급과 평점

등급	평점	등급	평점
A+	4.50	C-	2.00
A°	4.00	D+	1.50
B+	3.50	D°	1.00
B°	3.00	F(실격)	0.00
C+	2.50	P	불계

- 라. 학업성적의 평점평균 산출
  - (교과목별 평점 x 학점 수)의 합계 / 수강신청 총 학점 수
  - 다만, 수강포기 한 학점 수는 평점평균 산출에서 제외함

**9. 졸업기준:** 학교 홈페이지→대학생활→학사안내→[졸업]에서 상세 내용 확인

**10. 휴학**[EDWARD 시스템→학사행정→학적→학적변동관리→학적변동신청(휴학)]

- 가. 일반사항
    - 미등록 휴학 신청서 제출 기간: 수업일수 1/4선 까지(신입생은 불가)
    - 등록 후 휴학: 해당 학기 정규등록일부터 휴학 해당학기 정기시험(학기말고사) 시작일전까지
    - 휴학기간: 일반휴학은 1회에 1년(2학기) 이내이며, 통산하여 3년을 초과할 수 없음
    - 신입학년도 제1학기에는 질병 및 군입대 휴학을 제외하고는 휴학을 허락하지 아니함
    - 장학금의 수혜는 당해 학기에 한하여 유효함  
(장학생으로 선발된 학생이 미등록 휴학할 경우 해당 장학은 소멸됨)
  - 나. 가사휴학(EDWARD 시스템에서 신청)
    - 해당학기 수업일수 1/3선 이전 신청자: 등록금 전액 대체 인정
    - 해당학기 수업일수 1/3선 익일부터 1/2선 까지 신청자: 등록금 반액 대체인정
    - 해당학기 수업일수 1/2선 익일 이후 신청자: 등록금 소멸
  - 다. 군입대휴학(EDWARD 시스템에서 신청- 입영통지서를 스캔하여 첨부)
    - 입대 휴학 신청은 입영일 2주 전부터 입영일까지를 원칙으로 함
    - 해당학기 수업일수 2/3선 이전 신청자: 등록금 전액 대체 인정
    - 해당학기 수업일수 2/3선 익일부터 정기시험 종료일 이전까지 신청자
      - 성적취득 희망하는 경우: 등록금 소멸

성적을 인정 받고자 하는 학생은 EDWARD 시스템에서 군입대휴학을 신청하고 군입대휴학 신청서를 출력하여 수업을 받는 과목명, 학점, 담당교수 확인 후 교무·교직원에 방문하여 군입대휴학 신청서 제출(담당교수 미확인 시 과목성적 F 처리함)

    - 성적취득 희망하지 않는 경우: 등록금 전액 대체 인정
  - 여부사관 의무 복무 3년을 군입대 휴학으로 인정
- 라. 휴학 연장
  - 가사휴학 연장: EDWARD 시스템에서 신청
  - 군전역 후 가사휴학 연장을 희망하는 학생은 우선 EDWARD 시스템에서 복학 신청 후 승인이 나면

- EDWARD 시스템에서 가사휴학 신청을 하여야 함
  - ▶ 군전역 후 복학기간이 지난 학생 중에 가사휴학으로 전환해야 하는 학생은 휴학연장신청서와 전역증을 첨부하여 교무·교직원(본관 202호)으로 방문하여 신청
  - 마. 군휴학 연장(하사관 복무 중인 학생)
    - 휴학연장신청서와 복무확인서를 첨부하여 교무·교직원(본관 202호)으로 방문하여 신청
    - ※ 의무복무로 인한 군입대 휴학기간은 3년 이내이며, 군복무 기간이 이를 초과할 경우 복무확인서를 제출하여 2년 연장할 수 있음
  - 바. 질병, 출산·육아, 국가고시합격연수, 창업 휴학
    - 휴학신청서와 관련 증빙서류를 첨부하여 교무·교직원(본관 202호)으로 방문하여 신청
    - 질병휴학: 종합병원의 1개월 이상의 의사 소견이 있는 진단서
    - 출산휴학: 출산진단서, 출산예정진단서
    - 육아휴학: 주민등록등본
    - 국가고시휴학: 연수원 연수증
    - 창업휴학: 사업자등록증, 창업계획서 등(본인 학과(전공)와 관련된 업종-창업교육센터로 신청)
      - \* 창업휴학 문의: 창업교육센터 580-6772

[창업휴학 신청자격]

창업휴학 신청시점을 기준으로 30일 전에 창업을 한 자로서 2학기 이상을 이수하고 다음 각 호의 어느 하나에 해당되는 경우에 창업휴학을 신청할 수 있다.

    1. 창업관련 공모전 또는 경진대회 등에서 수상한 자
    2. 정부기관에서 실시하는 창업관련 지원 사업에 선정된 자
    3. 대학 내외에서 실시하는 2개월 이상의 창업 보육 또는 교육 프로그램을 이수 중인 자
    4. 창업교과과정을 한 과목이상 이수한 자
    5. 창업을 통해 매출이 발생하고 있는 사업자
    - \* [신청] - 수강신청기간 종료일 이전까지 휴학신청서 제출하여야 함
  - 사. 귀향신고
    - 군입대로 휴학한 학생이 입영 후 신체검사 등에 의하여 귀향조치를 받았을 때에는 10일 이내에 교무·교직원(본관 202호)에 귀향신고를 하여야 함
  - 아. 휴학 취소
    - 성서캠퍼스: 소속 단과대학 행정팀 및 교무·교직원(본관 202호) 방문 신청
    - 대명캠퍼스: 소속 단과대학 행정팀 방문 신청
  - 자. 군입대를 위한 일반 휴학 시 유의사항
    - 휴학을 하였더라도 병무청에 군 입영신청을 하지 않으면 입영연기 상태가 계속됨
    - 입영일자가 결정되지 않은 상태에서 휴학을 하면 장기간 입영대기로 전역 후 복학시기 불일치 등 본인의 장래계획에 차질이 발생할 수도 있음
  - ※ 입영관련 문의
    - ☞ 현역병: 대구경북지방병무청 현역입영과 ☎ 053) 607-6241~6
    - ☞ 사회복무요원: 대구경북지방병무청 사회복무과 ☎ 053) 607-6251~5
- 11. 복학**[EDWARD 시스템→학사행정→학적→학적변동관리→학적변동신청(복학)]
- 가. 일반사항
    - 휴학중인 학생이 휴학기간이 만료되었거나, 휴학의 사유가 종료되면 매학기(1차-1월, 7월 / 2차-2월, 8월) 복학 신청 기간(학기별 학사일정에 기간 안내)에 EDWARD 시스템을 통해 복학신청 하여야 함
    - ※ 1학년 1학기 혹은 1학년 2학기를 마치고 휴학한 학생이 교직이수를 신청하고자 할 경우 2학년 1학기(3학기) 3월 첫째주에 교직이수를 신청하므로 반드시 학기를 맞추어 복학하여야 함(문의: 교무·교직원 ☎ 053-580-6009)
  - 나. 군입대휴학자
    - EDWARD 시스템에서 신청
    - [전역증, 주민등록초본(전역일자가 기재된 초본), 전역예정 증명서 중 1부를 스캔하여 첨부]
  - 다. 가사휴학자: EDWARD 시스템에서 신청(별도 제출서류 없음)
  - 라. 질병휴학자: 복학신청서, 건강진단서(종합병원) 각 1부→교무·교직원(본관 202호)으로 방문 복학신청

3. 러시아중앙아시아학과 교과

	1학기	2학기
1학년	<ul style="list-style-type: none"> <li>러시아어발음연습</li> <li>중앙아시아의 이해</li> <li>THE RUSSIAN LANGUAGE THROUGH ANIMATED FILMS(영어강의)</li> </ul>	<ul style="list-style-type: none"> <li>러시아의 언어예절</li> </ul>
2학년	<ul style="list-style-type: none"> <li>러시아문학배경론</li> <li>러시아어음성학</li> <li>러시아역사의 이해</li> <li>러시아지역학개론</li> <li>TORFL러시아어기초,기본단계</li> </ul>	<ul style="list-style-type: none"> <li>러시아문학작가론</li> <li>러시아문화의 이해</li> <li>러시아어문장연습</li> <li>러시아어로러시아말하기</li> <li>러시아어역양연습</li> <li>TORFL러시아어1단계</li> <li>러시아중앙아시아정치경제론</li> <li>THE RUSSIAN LANGUAGE THROUGH RUSSIAN FOLKLORE(영어강의)</li> </ul>
3학년	<ul style="list-style-type: none"> <li>19세기러시아문학사</li> <li>19C러시아문학강독</li> <li>러시아어번천사</li> <li>러시아어문체연습</li> <li>러시아어교수법</li> <li>외국어와커뮤니케이션</li> <li>의료관광러시아어고급</li> </ul>	<ul style="list-style-type: none"> <li>러시아어로한국읽기</li> <li>러시아어동사연구</li> <li>노래로 배우는 러시아어</li> <li>러시아어번역연습</li> <li>관광러시아어</li> <li>토르플1단계문법(러시아현지이수)</li> <li>토르플1단계쓰기(러시아현지이수)</li> <li>토르플1단계말하기(러시아현지이수)</li> <li>러시아동화(러시아현지이수)</li> <li>현대러시아의 이해(러시아현지이수)</li> <li>러시아와한국비교문화론(러시아현지이수)</li> <li>비즈니스러시아어</li> <li>러시아어문학전공글쓰기</li> </ul>
4학년	<ul style="list-style-type: none"> <li>러시아문학세미나</li> <li>탈근대사회와세계문화</li> <li>글로벌시대의 청년리더십</li> <li>러시아어의료통역</li> </ul>	<ul style="list-style-type: none"> <li>시사러시아어</li> <li>시창각러시아어</li> <li>톨스토이연구</li> <li>20C러시아문학강독</li> <li>러시아영화보기</li> <li>러시아신문독해</li> <li>러시아어문학프로젝트</li> <li>한국과EU</li> <li>영화를 통한 문화이해</li> <li>외국문학과 대중매체</li> </ul>
기타	<ul style="list-style-type: none"> <li>해외연어연수(러시아어)</li> <li>러시아어문학학기인턴십</li> <li>러시아어문학인턴십(1)</li> <li>러시아어문학인턴십(2)</li> <li>러시아어문학창업현장실습(1)</li> <li>러시아어문학창업현장실습(2)</li> </ul>	<ul style="list-style-type: none"> <li>러시아어문학학기창업현장실습</li> <li>러시아어문학현장실습(1)</li> <li>러시아어문학현장실습(2)</li> <li>러시아어문학현장실습(3)</li> <li>러시아어문학학기현장실습</li> </ul>

## I. 학생증 발급

### 1. 학생증 신규 발급 신청

- 1) 신청 및 발급: EDWARD 시스템 신청
- 2) 신청 절차: EDWARD 시스템 → 학사행정 → 학생지원 → 학생증 발급 신청 → iM뱅크 방문 신청(전 지점) 또는 iM뱅크 어플 신청 → 학생증 수령(소속 단과대학 행정팀에서 SMS 받은 후 방문 수령)  
\* 신청시 구비서류: 신분증, iM뱅크 계좌, 증명사진 3x4cm 1장
- 3) 분실 신청: EDWARD 시스템 → 학사행정 → 학생지원 → 학생증 재발급 신청/등록 → 학생증 분실 신청
- 4) 재발급 신청
  - 가) iM뱅크(전 지점) 방문 신청
  - 나) iM뱅크 어플 신청(iM뱅크 인터넷뱅킹 가입자만 신청 가능, 발급 수수료 무료)
- 5) 발급 기간: 약 2~3주
- 6) 학생증 발급여부 확인방법  
EDWARD 시스템 → 학사행정 → 학생지원 → 학생증 → 학생증 재발급 신청/등록 → 학생증 발급정보 조회
- 7)문의:580-6085 / [https://www.kmu.ac.kr/uni/main/page.jsp?mnu\\_uid=3388](https://www.kmu.ac.kr/uni/main/page.jsp?mnu_uid=3388)

### 2. 학생증 분실 신청 및 재발급 신청

- 가. 분실 신청  
EDWARD 포털 → EDWARD 시스템 → 학사행정 → 학생지원 → 학생증 재발급 신청/등록 → 학생증 분실신청
- 나. 재발급 신청
  - 1) 대구은행 방문 신청: 대구은행 방문(전지점, 2~3주 소요되고 재발급 수수료 발생) → SMS 받은 후 소속 단과대학 행정팀에서 방문 수령
  - 2) 인터넷 신청(대구은행 인터넷뱅킹 가입자만 신청 가능, 발급수수료 무료): 대구은행 홈페이지 → 종합정보관리 → 카드정보 → Ubi-ID카드 재발급 신청 → SMS 받은 후 소속 단과대학 행정팀에서 방문 수령
  - 3) EDWARD 포털 → EDWARD 시스템 → 학사행정 → 학생지원 → 학생증 재발급 신청/등록 → 재발급 학생증 등록 확인(학생증 사진 상단에 표기된 코드와 화면에 표기된 카드번호의 일치 여부 확인) ❖ 재발급 된 학생증이 등록되지 않으면 도서관을 이용할 수 없음

※ 졸업생 및 제적생은 발급 불가

### 3. 국제학생증 발급

국제학생증이란 세계에서 학생 신분을 증명할 수

있는 국제학생 신분증입니다. 1951년부터 발급이 시작되어 현재 130여개국에서 연간 400여만 명에게 발급되고 있으며 국외 여행시 항공권, 교통, 숙박, 유적지 및 문화재 입장시 할인 등 다양한 혜택을 제공합니다.

■ 발급대상: 학부, 대학원 재학생 및 휴학생  
※ 학부 졸업 및 제적생과 대학원 수료생은 발급 불가

## ■ 발급절차

### 가. 기존 학생증 부착용 스티커 발급

- 1) 학생지원팀 방문 발급(바우어 신관 3109호)
- 2) 발급절차
  - ① 인터넷 신청→수수료 결제→학생증 지참해서 학생지원팀 방문→즉시 발급  
(신청 링크: <https://www.isic.co.kr/keimyung/keimyungIndex.jsp>)
  - ② 수수료: 9,000원(가상계좌 무통장 입금)
  - ③ 유효기간: 2026년 3월까지

### 나. 전용카드 발급(하나은행)

- 1) 하나은행 방문 발급
- 2) 발급절차
  - ① 인터넷 신청 및 사진등록(신청 링크 <http://isic.co.kr/>)
  - ② 가까운 하나은행 지점 방문  
- 구비서류: 1개월 이내 발급한 재학/휴학 증명서 1부와 신분증 지참
  - ③ 수수료: 17,000원
  - ④ 유효기간: 발급일로부터 1년

다. 문의: 학생지원팀(☎ 053-580-6085)/ 키세스 투어(주)/KISES (☎ 02-733-9393)

## II. 봉사활동

### 1. 사회봉사 교과목

- 가. 일반교양과목으로 사회봉사(1),(2) 각 1학점으로 운영하며 기본교육과 봉사활동 30시간 이상 수행하여 이수할 수 있다.
- 나. 자세한 내용은 계명대학교 홈페이지/대학생활/봉사활동/사회봉사 게시판 안내 참고  
[\(https://www.kmu.ac.kr/uni/main/page.jsp?mnu\\_uid=3349&\)](https://www.kmu.ac.kr/uni/main/page.jsp?mnu_uid=3349&)

### 2. 국외봉사활동

- 가. 우리 대학교 교육이념인 '진리와 정의와 사랑의 나라를 위하여'를 구현하고 교육목표인 진리를 탐구하는 창의적 전문가 양성, 정의를 구현하는 윤리적 지성인 육성, 사랑을 실천하는 전인적 지도자 육성을 위한 프로그램으로 개발하였으며 주요 활동으로는 노력봉사, 문화 및 교육봉사, 기증 봉사 등이며 동.하계 방학 중 약 2주간 파견하며 매학기 초 홈페이지 게시판을 통해 공고하여

선발한다. 나. 2022학년도까지 캄보디아 등 17개국 106회에 걸쳐 학생 3,463명이 참가하였으며 상세내용은 국외봉사활동 홈페이지 참고  
(<https://newcms.kmu.ac.kr/volunteer2/index.do>)

## 학업안내

학생 상담

학업 장애

졸업예정학기 취업확인 및 출석인정

면학

Compass K

건강 및 상담

단과대 학생회

전공학생회(학생회)

신입생 오리엔테이션

“우리가 이룬 것만큼, 이루지 못한 것도 자랑스롭습니다.  
I'm as proud of what we don't do as I am of what we do.”  
-스티브 잡스 Steve Jobs

## 1) 학생상담

상담신청 : EDWARD시스템 → 학사행정 → 상담  
→ 통합 상담 신청  
지도교수 : EDWARD시스템 → 학사행정 → 학적  
기본관리 → 신상정보 → 지도교수 확인 가능

## 2) 학업 장애

지도교수 상담을 통해서 도움 받기 또는 학생상담센터 이용

- ▶ 학생상담센터  
학생상담센터 업무, 총괄 상담 관련  
업무관리, 신입생 적성탐색검사 진행,  
성희롱고충상담실 업무, 홈페이지 관리 업무

- 담당자: 박경옥 ☎ 580-5811
- 학습상담 ☎ 580-6300
- 심리검사 ☎ 580-5745
- 개인 집단 상담 ☎ 580-5743
- 교육지원 ☎ 580-5744
- 위치: 성서캠퍼스 바우어관 1층 1125호

홈페이지: <http://kmusangdam.org/>

## 3) 졸업예정학기 조기취업자 취업확인 및 출석인정

- ▶ 대상자: 졸업예정학기의 재학생 중 조기 취업자
- ▶ 출석인정: 취업 후 재직기간에 해당 하는 수업  
가) 졸업예정학기 조기취업자로서 취업확인을 받  
은 전체 기간  
나) 중도 이직에 따른 재직기간 포함

- ▶ 취업확인 및 출석인정 절차  
가) 1단계: 취업확인 절차  
(1) 조기취업자 확인 신청  
(입사일 기준 2주 이내)  
(2) 조기취업자 확인  
(취업지원팀에서 확인)  
(3) 조기취업자 확인서 출력  
(확인 후 1주일 이내)  
(4) 조기취업자 확인서 교과목 담당교수에게 제출  
및 면담(입사일 기준 2주 이내)

- 나) 2단계: 출석인정 절차  
(1) 출석인정 신청 (정기시험 종료일 이전)  
(2) 출석인정  
(출석인정 신청 후 취업지원팀에서 수시로 인정)  
(3) 출석인정서 출력  
(정기시험 종료일 이전)

(4) 조기취업자 출석인정서 교과목 담당 교수에  
게 제출 (정기시험 종료일 이전)

- ▶ 취업유형별 확인서류: 취업지원팀에서 취업확인  
및 출석인정 관련 서류를 확인하며, 학생은  
EDWARD 시스템에서 취업확인서 및 출석인정서  
를 출력하여 교과목 담당교수에게 제출

취업유형	인정서류		비고
사업자 등록이 되어있는 업체	직장건강 보험자격 득실확인서 / 고용보험 가입 관련 증명서 / 재직증명서 + 급여명세 관련 증명서	택1	사업자 등록이 되어 있지 않은 기업 및 학원 등에 취업한 경우 제외
1인 사업자	사업자 등록증 및 1인 근무시간 확인 자료		
해외 취업자	해외취업관련 계약서 및/ 출국/ 입국 증명서		

## 4) 면학

- ▶ 면학신청안내

EDWARD포털 → 시스템 → 학사행정 → 장학 →  
장학신청 → 면학장학 신청 → 작성한 다음 장학  
신청서출력 → 전공사무실에 제출

- ▶ 면학이란? 등록금 납부 시 학비 감면 처리가 되  
며 봉사활동 50시간을 전공 사무실에서 봉사활  
동을 하는 학생들을 면학생이라고 지칭함.
- ▶ 신청대상: 저 소득층 기계관련자: 국가장학금 지  
급 심사 결과가 소득 분위 8분위 이내인자
- ▶ 국가 장학금 미신청자는 면학장학 신청대상에서  
제외함
- ▶ 등록금 납부 시 학비감면 처리되며 별도의 공지  
는 없음(등록금 고지서에 면학장학명 기재 및 장  
학 금액기이 학비감면 처리됨)
- ▶ 면학생으로 선발되면 전공사무실에서 봉사활동을 함  
\*봉사활동 50시간 미 이행 시 다음 학기 면학장  
학 신청에서 제외되며 면학장학금을 반환해야함

## 5) Compass K

- ▶ 프로그램 소개

- 재학생의 교육역량과 취업경쟁력 강화를 위해 개발
- 목표관리, 전공, 국제화, IT, 봉사, 창의, 진로, 취업 등 7개 영역으로 구성
- 학생의 교육역량을 18개의 세부 항목으로 나누어 관리할 수 있도록 구성

▶ 포인트제도 시행목적

- 진로목표 조기설정과 교육역량개발 동기부여
- 개인별 포트폴리오 작성을 통한 취업스펙 관리
- 취업희망자 관리 및 성공적인 취업, 취업자 관리
- 프로그램 구성: 진로탐색, 진로상담, 역량관리
- 역량개발 포인트 장학금 지급
- 포인트승인은 성적평가, 학점취득, 등과 관련된 항목은 전산으로 자동으로 처리됨
- 학생이 웹정보에 입력 후 증빙자료 (자격증 또는 수료증 원본)를 단과대학 행정팀 담당자에게 확인 후 승인
- 1개의 실적은 1개 분야 역량으로 인정 (1개 실적으로 2개 분야 이상 실적 인정불가)

이용방법: EDWARD시스템 → 학사행정 → Compass K에서 이용안내 참조

6) 건강 및 상담

- ▶ 보건진료상담센터: 학부 신입생 및 재학생들의 질병을 조기에 발견하여 건강한 대학생활에 도움을 주고자 무료건강검진을 매년마다 실시함.
- 신청기간 : 3월 중순 (홈페이지 안내) EDWARD 시스템(3월 초)
- EDWARD시스템→학사행정→학생지원→학생건강검진에서신청

▶ 성희롱예방상담실

- 성희롱, 성폭력 피해에 신속하게 대응하고 성희롱 및 성폭력 피해를 극복하고 건강한 삶을 지속할 수 있도록 적절한 교육과 상담을 제공
- 성희롱 예방교육을 통해, 성에 대한 올바른 가치관 확립과 건전한 성문화의 정착에 기여하고자함
- 성희롱, 성폭력의 대응과 치유뿐만 아니라, 성과 이성문제에 관련된 고민을 가지고 있는 학생을 위하여 항상 열려있는 곳

▶ 관련 사이트 전화번호 및 홈페이지

- 남녀차별 신고센터  
1544-9995 <http://www.moge.go.kr>
- 국가인권위원회 인권상담 센터  
1331 <http://www.humanrights.go.kr>

- 한국성폭력상담소

02-338-5801~2

<http://www.sisters.or.kr>

- 한국여성민우회성폭력상담소

02-739-1366~7 <http://womenlink.or.kr/>

- 대구 여성의 전화

053-471-6484 <http://www.dwhotline.or.kr/>

7) 단과대 학생회

▶ 역할

- 학교에서 하는 모든 행사들을 주최하고 이끌어 가며, 학생들의 간의 사향을 잘 파악해 해결한다.

▶ 선발

- 단과대 학생회장 및 단과대 학생회 교체 및 추가 모집이 경우 한 달 전 후보자 등록 고지
- 학회장 및 부학회장, 총무, 서기의 경우 2~3월 추천 및 자율신청 후보자 등록 → 투표를 통한 선발
- 학년별 과대 부과대의 경우 학기별 선발(1학년의 경우 지도 교수 혹은 선배들의 추천으로 위임 가능)

8) 전공학생회(학생회)

▶ 역할: 소속 학생들의 학사를 지원하고 의견을 수렴하여, 단과대학 및 대학 전체 학생회와 긴밀히 소통한다. 또 전공 교수회와의 소통 창구로서의 역할과 더불어 우리 전공에서 주관하는 행사를 기획/진행하는 역할을 맡는다.

9) 신입생 오리엔테이션

▶ 목적

- 새로운 환경에 놓인 신입생들에 대한 환경적응을 위한 교육이다. 즉, 학교나 학업과정에 대한 여러 가지 정보를 얻을 수 있는 기회!

▶ 프로그램

- 대학생생활 안내(핸드북 배부)
- 강의시간표 및 수강신청 안내
- 전공소개 및 전공교수 간담회
- 학생증 발급 안내
- 학생자료부 입력 안내

학교생활

전공 소식

학생증

대학 건물 출입

강의실 사용

도서관

분실물

긴급사항 알림

교내 긴급사항 발생 시 요령

재난 대피 훈련

공휴일

교내주차

낙관주의는 성공으로 인도하는 믿음이다. 희망과 자신감이 없으면 아무것도 이루어질 수 없다.

Optimism is the faith that leads to achievement. Nothing can be done without hope and confidence.

- 헬렌 켈러 Helen Keller

## 6. 학교생활

### 1) 전공 소식

- 국외현지학기,단기어학연수 실시
- 해외인턴 파견(주우즈베키스탄 대한민국 대사관)
- 현장실무 전공역량 강화 프로그램 실시
- 전국 러시아가요제 개최

### 2) 학생증

- 신청 및 발급: 에드워드를 통한 신청 서류 제출
- ▶ 발급기간: 1~2주정도

### 3) 대학 건물 출입

- 학교 운영 방침 : AM 06:00 ~ PM 24:00
- 토·일요일, 공휴일 출입시 출입문 앞 배치된 출입대장 작성

### 4) 강의실 사용

- 컴퓨터 사용 시 전공 프로그램 이외 프로그램 사용 금지
- 전공 관련 프로그램 설치 희망 시 실습 조교 승인 하에 설치할 것
- 무단 소프트웨어 설치 적발 시 엄중 책임 감수해야 함. (예. 프로그램 구매, 변상 등)
- 강의실에 음식물, 주류 반입 금지 (상황 발생 시, 조교에게 신고할 것)
- 강의실 사용 후, 컴퓨터/냉난방기/전등 등 반드시 끄고 퇴실할 것.
- 장시간 렌더링을 하는 경우, 사전에 실습조교와 협의거치고, 승인을 취득한 후 진행할 것

### 5) 도서관

- 학생증 소지시 AM 05:00 ~ PM 24:00 출입 및 사용 가능
- 1인당 도서 최대 대여 권수 3권, 대여 최대 일자 7일, 연장 대여 희망시 도서관 방문, 7일 이후 연체로 발생 (도서관 방침 변동 가능)
- ▶운영시간:  
학기중 09:00~22:00(평일)  
09:00~13:00(토요일)  
방학중 09:30~17:00(평일)  
토요일(휴실)
- ▶학생증을 지참하고 출입구에 인증 후 출입
- ▶대출책 수 및 기간: 단행본 10책 14일에 한하며 1회에 한해 연장 가능
- ▶운영시간은 상황에 따라 유동적으로 통산도서관 홈페이지 참조.

### 6) 분실물

- 분실물 습득시 전공사무실에 제출.
- 분실물 분출 희망시 분실물에 대한 정확한 내용 작성 및 조교에게 제출
- (조교의 판단에 따라 분출 이후 소유주 나타낼시 법적처분)

### 7) 긴급사항 알림

- 긴급사항 발생시, 각 학년별 연락체계를 통해 신속하고 명확하게 공지한다.
- (학과사무실/학회장 → 각 학년 대표 → 전 학생)

### 8) 교내 긴급사항 발생 시 요령

- 긴급사항 발생 시, 신속히 행동하여 안전을 확보한 후 연락체계를 통해 알린다

### 9) 재난 대피 훈련

#### ▶ 지진

- ※ 학교 건물의 경우 내진 설계가 되어있지 않은 콘크리트 건물

- 지진을 감지할 경우 제일 가까운 문을 활짝 열어둠
  - 건물이 뒤틀리면서 문이 열리지 않아 대피를 못할 가능성이 있음
  - 최초 문을 연 인원이 소리쳐서 대피로를 알림
- 책이나 노트북 혹은 머리를 보호할 수 있는 물건으로 머리를 보호
  - 지하시설물의 경우 지상시설물보다 비교적 안전하지만 머리를 감싸고 진동이 멈출 때까지 자리에 대기
  - 지하시설물의 경우 지진 발생 시 인파의 물림으로 대피가 지연될 수 있으므로 출구로부터 가까운 인원부터 통솔자의 통솔에 맞춰서 대피
  - 상대적으로 고층인 3,4층의 경우 지진이 발생하면 건물의 파손에 따라서 대피하기 힘들어짐으로 책상 및 탁자 밑으로 대피 (지진의 강도가 열려지면 신속히 대피)
- 문이 열린 곳으로 신속히 밖으로 대피
  - 몸을 최대한 웅크린 상태에서 달림
  - 창문을 피해서 대피 (1층의 창문은 지진 발생 시 파손이 심하므로 창문을 통한 대피는 금지)
- 건물에서 대피 후 넓은 공터로 이동

- 추가 여진으로 인한 피해를 대비해 서서 대기 (밖으로 대피 후 주저앉거나 누워있을 경우 추가적인 피해에 대비하기 힘들어지므로 서서 대기함)

#### ▶ 화재 시 대피 요령

- 화재경보 비상벨을 누른다.
- 아래층으로 대피할 수 없는 때에는 옥상으로 대피한다.
- 불길 속을 통과할 때는 몸을 적신 담요나 수건 등으로 몸과 얼굴을 감싼다.
- 손잡이가 뜨거우면 문을 열지 말고 다른 길을 찾는다.
- 밖으로 나온 뒤에는 절대로 안에 들어가지 않는다.
- 대피한 경우에는 바람이 불어오는 쪽에서 구조를 기다린다.

#### ※ 지진 중 화재 시 진압 대처

- 크게 흔들리기 전, 작은 흔들림을 느낀 순간에 즉시 '불이야'라고 소리 질러 주위에 알림, 난방 기구 전원 차단
- 크게 흔들림이 멈췄을 때, '불이야'라고 소리 질러 주위에 알림. 불 진압
- 큰 여파는 1~2분 이내에 소진되기에 초기 진압이 가능. 바로 소화할 수 있도록 소화기나 소화용 큰 그릇을 불이 날 수 있는 근처에 항상 비치

## 10) 공휴일 - 학사일정 참고

### 11) 교내주차

- 교내 주차를 위한 주차권을 매 학기 초에 신청하여 발급받을 수 있다.
- 교내 주차공간은 지정된 곳만 가능하다.

## 기준, 절차, 정책 및 규정

행동수칙

학업태도

평등 및 균등 기회

차별 및 따돌림 금지

성차별, 성희롱 금지

주류 및 약물

흡연

위험물 반입금지

학교시설 이용

우리가 무슨 생각을 하느냐가 우리가 어떤 사람이 되는지를 결정한다.

What we dwell on is who we become.

- 오프라 윈프리 Oprah Winfrey

## 7. 기준, 절차, 정책 및 규정

### 1) 행동수칙

우리 대학의 모든 학생은 우리 공동체의 중요한 일원이며, 자발적이고, 협력적이며, 창의적인 개인들의 다양성을 존중하고, 성인으로서 책임감을 가지고 이휘가는 공동체를 지향한다.

### 2) 학업태도

책임 있는 권리와 의무, 다양성의 존중, 자발적인 배려  
→ 공동체 의식

### 3) 평등 및 균등 기회

우리 대학의 모든 학생은 성별, 국적, 인종, 종교, 성적취향, 장애 등을 이유로 학업에 필요한 기회 등을 제한하지 않고 균등히 제공되며, 사회적 소수를 우대함으로써 평등을 지향한다.

### 4) 차별 및 따돌림 금지

우리 대학은 성별, 국적, 인종, 종교, 성적취향, 장애 등으로 인해 차별 및 따돌림을 하지도 받지도 않을 것이며, 만약 발생할 경우 매우 엄격한 경고 및 행정적 처분을 진행한다.

### 5) 성차별, 성희롱 금지

- ▶ 우리 대학은 성별의 다름으로 인해 차별하거나 차별 받지 않으며, 이는 법적으로 엄격히 보호하고 있으며 발생 시 법적 처분을 진행함
- ▶ 성을 기반으로 한 각종 심리적/물리적 희롱, 폭력, 스토킹 등은 금지하며, 발생 시 법적 처분을 진행함
- ▶ 이에 대한 피해자 혹은 고인자는 언제든지 신고하고 상담을 권함

### 6) 주류 및 약물

각종 주류 및 약물은 교내에서 소유하거나 반입할 수 없으며, 음주/투약 적발 시에는 관려학생은 행정적인 처분을 받을 수 있다.

### 7) 흡연

지정된 흡연지역에서만 허용되며, 지정된 장소 이외에서의 흡연 적발 시에는 행정적인 처분을 받을 수 있다.

### 8) 위험물 반입금지

위험하다고 판단되는 어떤 물품도 교내로 반입할 수 없다. (예, 폭발위험물, 휘발성액체 등)  
위험성에 대한 판단이 모호할 경우, 반드시 학과사무실로 문의한다.

### 9) 학교시설 이용

-주중 개방시간  
주말 개방시간  
-학교 운영 방침:  
AM 07:00 ~ PM 24:00  
▶빈 강의실 개방 절차  
최소 일주일 전 에드워드 회담 강의실 대여 신청

## 각종 연락처

학과 사무실  
인문국제학대학 행정팀

## 8. 각종연락처

---

### 1) 학과 사무실

▶ 러시아중앙아시아학과: 영암관 242-3호  
☎ 053-580-5099

### 2) 인문국제학대학 행정팀

학사행정 관련 문의

- ▶ 국제지역학부  
☎ 053-580-5022
- ▶ 어문학계열  
☎ 053-580-5012
- ▶ 인문학계열  
☎ 053-580-5013

인간의 삶 전체는 단지 한 순간에 불과하다. 인생을 즐기자.  
The whole life of man is but a point of time; let us enjoy it.

— 플루타르코스 Plutarch

## 2026년 학사일정

알찬대학생활을 위한  
우리 전공학생들의 기본 권장사항 세 가지

지도

색인

“”

배움은 우연히 얻어지는 것이 아니라 열성을 다해 갈구하고  
부지런히 집중해야 얻을 수 있는 것이다.

Learning is not attained by chance, it must be sought for  
with ardor and attended to with diligence.

— 애비게일 애덤스 Abigail Adams

## 9. 2026학년 학사일정

요일	월	화	수	목	금	토	내용 및 일정	
2026년 3월	1	2	3	4	5	6	7	<ul style="list-style-type: none"> <li>1학기 개시일: 1</li> <li>대체공휴일(3·1절): 2</li> <li>1학기 개강: 3</li> <li>수강정정: 3 ~ 5</li> <li>1학기 수업일수 1/4선: 30 (27일차: 29일, 일요일)</li> <li>고난 주간: 3, 30, ~ 4, 4,</li> </ul>
	8	9	10	11	12	13	14	
	15	16	17	18	19	20	21	
	22	23	24	25	26	27	28	
	29	30	31					
4월				1	2	3	4	<ul style="list-style-type: none"> <li>1학기 수업일수 1/4선: 6(35일차)</li> <li>고난 주간: 3, 30, ~ 4, 4,</li> <li>부활절: 5</li> <li>부활절 예배: 9</li> <li>1학기 수업일수 1/4선: 24(53일차)</li> </ul>
	5	6	7	8	9	10	11	
	12	13	14	15	16	17	18	
	19	20	21	22	23	24	25	
	26	27	28	29	30			
5월						1	2	<ul style="list-style-type: none"> <li>근로자의날(휴업일): 1</li> <li>교육 실습: 4 ~ 29</li> <li>어린이날(공휴일): 5</li> <li>1학기 수업일수 1/4선: 11(70일차)</li> <li>창립기념일(휴업일): 20</li> <li>대체공휴일(부처님오신날): 25</li> </ul>
	3	4	5	6	7	8	9	
	10	11	12	13	14	15	16	
	17	18	19	20	21	22	23	
	24	25	26	27	28	29	30	
31								
6월		1	2	3	4	5	6	<ul style="list-style-type: none"> <li>2026 지방선거: 3</li> <li>근로자의날[5. 1.] 휴강에 대한 보강일: 9</li> <li>어린이날[5. 5.] 휴강에 대한 보강일: 10</li> <li>창립기념일(휴업일)[5. 20.] 휴강에 대한 보강일: 11</li> <li>대체공휴일(부처님오신날)[5. 25.] 휴강에 대한 보강일: 12</li> <li>2026 지방선거[6. 3.] 휴강에 대한 보강일: 15</li> <li>1학기 정기시험: 16 ~ 22</li> <li>하계방학 및 계절학기 시작: 23</li> </ul>
	7	8	9	10	11	12	13	
	14	15	16	17	18	19	20	
	21	22	23	24	25	26	27	
	28	29	30					
7월				1	2	3	4	<ul style="list-style-type: none"> <li>2학기 재입학 신청(1차): 1 ~ 7</li> <li>2학기 복학 신청(1차): 1 ~ 15</li> </ul>
	5	6	7	8	9	10	11	
	12	13	14	15	16	17	18	
	19	20	21	22	23	24	25	
	26	27	28	29	30	31		
8월							1	<ul style="list-style-type: none"> <li>2학기 수강신청: 4 ~ 7</li> <li>대체공휴일(말복절): 17</li> <li>2025학년도 후기 학부 학위수여일: 20</li> <li>2025학년도 후기 대학원 학위수여일: 20</li> <li>2학기 등록금 수납: 24 ~ 27</li> <li>2학기 개강 예배: 26</li> </ul>
	2	3	4	5	6	7	8	
	9	10	11	12	13	14	15	
	16	17	18	19	20	21	22	
	23	24	25	26	27	28	29	
30	31							

요일	월	화	수	목	금	토	내용 및 일정
9월		1	2	3	4	5	<ul style="list-style-type: none"> <li>2학기 개시일(개강일): 1</li> <li>2학기 수업일수 ¼선: 28 (27일차: 27일, 일요일)</li> <li>추석(연휴): 24 ~ 26(휴강일: 24 ~ 25)</li> </ul>
	6	7	8	9	10	11	
	13	14	15	16	17	18	
	20	21	22	23	24	25	
10월				1	2	3	<ul style="list-style-type: none"> <li>대체공휴일(개천절): 5</li> <li>2학기 수업일수 ½선: 6 (35일차: 5일, 공휴일)</li> <li>한글날(공휴일): 9</li> <li>2학기 수업일수 ¾선: 23 (53일차)</li> </ul>
	4	5	6	7	8	9	
	11	12	13	14	15	16	
	18	19	20	21	22	23	
11월							<ul style="list-style-type: none"> <li>2학기 수업일수 ¾선: 9 (70일차)</li> <li>추수감사 예배: 19</li> </ul>
	1	2	3	4	5	6	
	8	9	10	11	12	13	
	15	16	17	18	19	20	
12월		1	2	3	4	5	<ul style="list-style-type: none"> <li>추석 휴일[9, 24.] 휴강에 대한 보강일: 8</li> <li>추석 휴일[9, 25.] 휴강에 대한 보강일: 9</li> <li>개천절 대체공휴일[10, 5.]휴강에 대한 보강일: 10</li> <li>한글날[10, 9.] 휴강에 대한 보강일: 11</li> <li>성탄 축하 예배: 11</li> <li>2학기 정기시험: 14 ~ 18</li> <li>동계방학 및 계절학기 시작: 21</li> <li>성탄절(공휴일): 25</li> </ul>
	6	7	8	9	10	11	
	13	14	15	16	17	18	
	20	21	22	23	24	25	
2027년 1월					1	2	<ul style="list-style-type: none"> <li>신정: 1</li> <li>2027학년도 1학기 재입학 신청(1차): 4 ~ 8</li> <li>2027학년도 1학기 복학 신청(1차): 4 ~ 15</li> </ul>
	3	4	5	6	7	8	
	10	11	12	13	14	15	
	17	18	19	20	21	22	
2월							<ul style="list-style-type: none"> <li>2027학년도 1학기 수강신청: 2 ~ 5</li> <li>2026학년도 전기 학부 학위수여식: 18</li> <li>2026학년도 전기 대학원 학위수여식: 19</li> <li>2027학년도 1학기 등록금 수납: 22 ~ 25</li> <li>전체 교수회: 23</li> <li>2027학년도 1학기 개강 예배: 24</li> <li>2027학년도 입학식: 26</li> </ul>
	7	8	9	10	11	12	
	14	15	16	17	18	19	
	21	22	23	24	25	26	

※ 수업일수: 16주 기준, ¼선= 28일, ½선= 37.33(38일), ¾선= 56일, ¾선= 74.66일(75일)

알찬 대학생활을 위한 전공학생들의 기본 권장사항 세 가지

“읽기 + 쓰기 + 말하기”

읽기

<문사철(文史哲)600>을 읽어야만 지성인이나 교양인이 된다는 말이 있습니다. ‘문사철 600이라는 것은 문학서적 300권, 역사서적 200권, 철학서적 100권을 의미합니다. 그러므로 정여서 이 600권을 읽지 않고서는 지식인의 대열에 설수가 없다는 아주 준엄한 가르침입니다. 독서의 유익은 굳이 설명하지 않아도 매우 많습니다. 독서를 하지 않는 것은 곧 ‘자기 내면세계에 대한 무관심’하다는 방증이라 말할 수 있습니다. 학업과 생활에 어려움으로 분주하더라도 독서의 습관을 가지는데 도움 될 만한 추천도서를 소개합니다.

대학생 추천도서 100선

	제목	저자	제목	저자
1	1984	조지 오웰	28 모비 딕	허먼 멜빌
2	걸리버 여행기	조너선 스위프트	29 무기여 잘 있거라	어니스트 헤밍웨이
3	겐지이야기	무라사키 시키부	30 무정	이광수
4	고도를 기다리며	사무엘 베케트	31 방으로의 긴 여로	유진 글래드스톤 오닐
5	고백록	성 아우구스티누스	32 백년 동안의 고독	가브리엘 가르시아 마르케스
6	구운몽	김만중	33 변신	프란츠 카프카
7	구토	장 폴 사르트르	34 보바리 부인	귀스타브 플로베르
8	군주론	니콜로 마키아벨리	35 분노의 포도	존 스타인벡
9	기탄잘리	라빈드라나드 타고르	36 산에 가서 외치라	제임스 볼드윈
10	꿈의 해석	지그문트 프로이트	37 삼국 유사	일연
11	내가 죽어 누워 있을 때	윌리엄 포크너	38 상대	영상섭
12	누구를 위하여 종은 울리나	어니스트 헤밍웨이	39 서부전선 이상 없다	에리히 마리아 레마르크
13	닥터 지바고	보리스 파스테르나크	40 서양 미술사	에른스트 헨스 공브리치
14	데카메론	지오바니 보카치오	41 성경	모세 외
15	돈키호테	미구엘 드 세르반테스	42 수호지	시내암
16	동물농장	조지 오웰	43 시경	작가 이상
17	등대로	버지니아 울프	44 신곡	단테 알리기에리
18	레 미제라블	빅토르 위고	45 실락원	존 밀턴
19	로빈슨 크루소	대니얼 디포	46 심판	프란츠 카프카
20	롤리타	블라디미르 나보코프	47 싯타르타	헤르만 헤세
21	루쉰 소설 전집	루쉰	48 아들과 연인	데이비드 허버트 로렌스
22	리어왕	윌리엄 셰익스피어	49 아메리카의 비극	시오도어 드라이저

23	마의 산	토마스 만	50	아류정전	루쉰
24	말과 사울	미셸 푸코	51	악의 꽃	샤를 피에르 보들레르
25	멕베스	윌리엄 셰익스피어	52	안나 카레니나	레프 톨스토이
26	멋진 신세계	올더스 헉슬리	53	앵무새 죽이기	하퍼 리
27	모든 것은 무너진다	친와 아체베	54	양철북	권터 그라스
55	열하일기	박지원	72	종의 기원	찰스 다윈
56	오디세이	호메로스	73	죄와 벌	도스토옙스키
57	오만과 편견	제인 오스틴	74	주역	작가 미상
58	위대한 개츠비	F. 스콧 피츠제럴드	75	주홍글씨	나다니얼 호손
59	위대한 유산	찰스 디킨스	76	침을 수 없는 존재의 가벼움	밀란 쿤데라
60	타르튀프	몰리에르	77	천변풍경	박태원
61	율리시스	제임스 조이스	78	천일야화	작가 미상
62	음향과 분노	윌리엄 포크너	79	카라마조프가의 형제들	도스토옙스키
63	이반 테니스버치의 하루	알렉산드르 솔제니친	80	캉디드	볼테르
64	이방인	알베르 카뮈	81	캐치-22	조지프 헬러
65	인간 조건	앙드레 말로	82	캔터베리 이야기	제프리 초서
66	인형의 집	헨릭 입센	83	테스	토마스 하디
67	일리아드	호메로스	84	토지	박경리
68	잃어버린 시간을 찾아서	마르셀 프루스트	85	파리 대왕	윌리엄 골딩
69	자본론	칼 마르크스	86	파우스트	요한 볼프강 폰 괴테
70	간디 자서전	마하트마 간디	87	팡세	블레즈 파스칼
71	장미의 이름	움베르토 에코	88	프로테스탄트 윤리와 자본주의 정신	막스 베버
89	적과 흑	스탕달	95	햄릿	윌리엄 셰익스피어
90	전쟁과 평화	레프 톨스토이	96	허클베리 핀의 모험	마크 트웨인
91	젊은 예술가의 초상	제임스 조이스	97	호밀밭의 파수꾼	제롬 데이비드 셀러저
92	제2의 성	시몬 드 보부아르	98	홍길동전	허균
93	제3의 물결	앨빈 토플러	99	홍루몽	조설근
94	제인 에어	샬롯 브론테	100	황무지	T.S. 엘리엇

\* 추천 기준: 아래 6가지 추천 목록에 3회 이상 거론된 42권과 2회이상 거론된 58권을 취합하여 총 100권  
 ① 서울대 권장도서 100 ② 고려대 권장도서 100 ③ 연세대 권장도서 200 ④ 미국 대학위원회 101 ⑤ 뉴욕 타임스 20세기 최고 도서 100 ⑥ 랜덤하우스 20세기 영문학 100

### 쓰기

“기록은 뚜렷한 기억보다 오래 간다”고 하지요. 특히 학업에 있어서는 기록은 매우 유용합니다. 메모하는 습관은 기억을 도울 뿐만 아니라 자기 점검을 하게하여, 우리를 성장하고 발전하게 합니다. 기록 없이 기억에만 의존한다면 오히려 많은 것을 잃을 수 있습니다. 나만의 작은 노트북을, 기록으로 매학기 채워가는 단순한 습관이 ‘자기발전과 성장’이라는 선물로 주어 질 것입니다.

### 말하기

말하지 않으면 그 누구도 내 생각을 읽지 못합니다. 우리는 인간계에 속했으니까요. 물론 말하지 않아도 알아주었으면 하는 바람이 있었던 시절이 있었죠. 대학생인 성인의 시절, 곧 지금은 이제 생각을 말해야 합니다. 나아가서 어떤 주제에 대하여 주장하기 말하기 즉 토론은 해야 할 경우가 많습니다. 토론은 찬성과 반대의 입장으로 나뉘는 주제에 대하여 각각 서로의 입장을 관철시키기 위하여 근거를 들어 자기의 주장을 논리적으로 펼치는 말하기인데 사사로운 대화도 토론의 형태를 지닙니다. 토론(말하기)은 지성인의 기본생활입니다.

